

Общество с ограниченной ответственностью  
«Прикладная археология»

# ДОКУМЕНТАЦИЯ

содержащая результаты исследований, в соответствии с которыми определяется наличие или отсутствие объектов культурного наследия, включенных в реестр, выявленных объектов культурного наследия либо объектов, обладающих признаками объекта культурного наследия, на земельных участках, подлежащих воздействию земляных, строительных, мелиоративных, хозяйственных работ, работ по использованию лесов и иных работ по проекту строительства объекта: *«Многоэтажный жилой дом 4-5-8 в 4-5 микрорайоне г. Елабуга с наружными инженерными сетями» в Елабужском муниципальном районе Республики Татарстан*

Директор ООО «Прикладная археология»

М.П.

к.и.н. К. Э. Истомин



## **Содержание:**

Введение.....	2
§ 1. Сведения о проведенных археологических исследованиях.....	3
§ 2. Краткая природно-географическая и археологическая характеристика Предкамья.....	5
§ 3. Общие сведения о проектируемом объекте.....	13
§ 4. Выявленные археологические объекты в районе работ.....	13
§ 5. Обследование земельного участка.....	14
§ 6. Описание разведочного разреза.....	17
Заключение.....	17
Иллюстрации.....	19

## **Введение.**

Археологическому обследованию подвергся земельный участок хозяйственного объекта: «Многоэтажный жилой дом 4-5-8 в 4-5 микрорайоне г. Елабуга с наружными инженерными сетями» расположенный в физико-географической и историко-археологической провинции Предкамья, в Елабужском муниципальном районе Республики Татарстан, в северо-восточной части города Елабуга (Рис. 1). Разведочное археологическое обследование производилось под руководством А.В. Лыганова, на основании Открытого листа №Р018-00103-00/01207915, выданного МК РФ «27» Мая 2024 года (Рис. 14).

*Целью* проводимых работ был поиск, а в случае обнаружения – привязка к территории проектируемого строительства, объектов археологического наследия любых типов. *Задачами* проводимых работ, в соответствии с методикой проведения археологической разведки, были: 1. визуальное натурное обследование участков проектируемых работ – в пешем порядке, с осмотром естественных разрушений дневной поверхности, а в случае обнаружения археологического подъемного материала – фиксация площади его распространения; 2. шурфовка участков дневной поверхности, наиболее перспективных для выявления объектов археологического наследия. 3. в случае обнаружения объектов археологического наследия: 3.1. определение размеров и степени воздействия проектируемых хозяйственных работ на сохранность выявленных объектов археологического наследия; 3.2. определение характера, состава и объёмов необходимых специальных охранных

археологических мероприятий на выявленных объектах археологического наследия в зонах проектируемого строительства.

## **§ 1. Сведения о проведенных археологических исследованиях.**

Археологические разведочные исследования проводились в соответствии с принятыми методами археологической разведки и методическими указаниями Института археологии РАН. Изучение территории производилось в ходе пешего натурного обследования участков современной дневной поверхности с осмотром её естественных (обнажения, промоины, ямы и пр.) и антропогенных разрушений (пашня, траншеи, абразионные уступы водохранилищ и пр.). Осуществлялся как визуальный осмотр участка отводимого объекта, его микрорельефа и имеющихся там обнажений, так и шурфовка (либо зачистка обнажений) на наиболее перспективных, с точки зрения обнаружения следов культурного слоя, участках дневной поверхности.

*Методика* разведочного обследования земельного участка проектируемого хозяйственного объекта, определялась действующими методическими указаниями<sup>1</sup> и основной целью работ, а именно – выявлением памятников археологии в зоне освоения хозяйственного объекта для обеспечения, в случае необходимости, охранных археологических мероприятий на их территории.

*Работы* включали в себя сплошное пешее обследование территории на отводимом земельном участке. С целью фиксации культурных остатков осмотру подвергались различного рода нарушения почвенного покрова: распаханые участки, осыпи, траншеи и ямы. Территория обследуемого участка фиксировалась на фото. Особым видом работ являлась закладка рекогносцировочных шурфов. Исходя из «Положения о порядке проведения археологических полевых работ и составления научной отчетной документации» шурфовка производилась на всех участках, перспективных для размещения памятников археологии любого типа.

Планирование и проведение указанных археологических исследований имело три основных этапа. На *первом*, подготовительном этапе осуществлялся сбор и анализ имеющихся и известных автору архивных, картографических и геолого-

---

<sup>1</sup> Положение о порядке проведения археологических полевых работ и составления научной отчетной документации (в действующей редакции).

геоморфологических данных по планируемым регионам и местам работ. Изучалась литература и отчеты о предыдущих археологических исследованиях в планируемых регионах работ. В ходе *второго*, полевого этапа работ, осуществлялся выезд на место их проведения, проводилось натурное обследование местности, с его визуальным осмотром и определением основных геолого-геоморфологических признаков. Определялись места возможного размещения археологических объектов и осматривались встречающиеся здесь обнажения грунта естественного и антропогенного происхождения, производилась закладка археологических шурфов. На *третьем* этапе, заключительном этапе исследований производилась камеральная и лабораторная (при необходимости) обработка всех полученных полевых археологических материалов. Все данные и сведения сводились в настоящий отчет.

В момент проведения обследования дневная поверхность земельного участка была доступна для поиска подъёмного материала. Площадка для закладки разведочного разреза была выбрана нами в местах, наиболее перспективных для расположения любых памятников археологии различных исторических эпох. Выбирался техногенно не преобразованный участок. Земляные работы (закладка шурфов), выполнялись с учетом требований «Положения о порядке проведения археологических полевых работ (археологических раскопок и разведок) и составления научной отчётной документации». При работе с разведочным разрезом соблюдался следующий порядок:

- Местоположение зачистки отмечалось при помощи приборов систем глобального позиционирования. За базовую точку привязки обычно принимался юго-восточный угол разреза.
- Зачистка обнажения, размером 2×0.5 м, ориентировалась по направлению исследуемого обрыва.
- Выемка грунта из зачистки производилась по условным горизонтам мощностью 20 см до материковой поверхности, с обязательной зачисткой последней.
- После выемки грунта из зачистки производилось описание её стратиграфии и фотофиксация с использованием масштабной рейки. В случае отсутствия культурного слоя и артефактов в зачистке, фотографировалась лишь одна из её стенок.
- Зачистка прокапывалась от современной дневной поверхности до материковых (дочетвертичных, либо стерильных четвертичных отложений). Её борта и подошва зачищались.
- По завершении работ зачистка в обязательном порядке рекультивировалась. Делались фотографии засыпанной зачистки.

- Место заложения зачистки обнажений привязывалось в глобальной системе координат (WGS84). Определение координат производилось с помощью пользовательских приборов, точность определения составляла 3-5 м. Фотофиксация местности, шурфов и зачисток выполнялась с помощью цифрового фотоаппарата. Местоположение зачистки обозначалось на карте.

Проводилось описание общей географической и геоморфологической ситуации в месте расположения исследованного земельного участка. Делалось описание характеристик рельефа, топографических особенностей местности, выявленных характеристик литологических горизонтов и культурного слоя – в случае его обнаружения. Анализировались характеристики и состояние палеорельефа и с учётом данных палеоклиматологии. В момент проведения обследования дневная поверхность земельного участка была доступна для поиска подъёмного материала. Площадка для закладки разведочного разреза была выбрана в месте, наиболее перспективных для расположения памятников археологии различных исторических эпох.

Следует сказать, что для территорий Татарстана характерна особая геоморфологическая ситуация, когда на большей части его территории покровные четвертичные отложения, которые могут вмещать в себя следы жизни и деятельности древнего населения, весьма маломощны и практически везде полностью перекрываются глубиной современной пахоты. С одной стороны это создаёт условия для эффективного поиска поселенческих объектов, с другой стороны – учитывая, что практически все пригодные сельскохозяйственные земли в настоящее время распахиваются – это полностью разрушает культурный слой средневековых селищ и многих первобытных поселений. Не потревоженный слой сохраняется здесь только в пределах объектов заглублённых в материк.

## **§ 2. Краткая природно-географическая и археологическая характеристика Предкамья.**

Физико-географическая и историко-культурная провинция Предкамья занимает территории к северу от русла реки Камы и разделено рекой Вяткой на две части – западную и восточную. По схеме геоморфологического районирования здесь выделяется два типа геоморфологических районов. Большую часть территорий как западного, так и восточного Предкамья занимает *денудационная равнина*

*Предкамского пермского возвышенного плато.* Второй тип рельефа: *Заволжская древнечетвертичная террасово-аккумулятивная равнина*, связан с долиной Волги и распространен вблизи её современного русла в самой западной и юго-западной частях Предкамья<sup>2</sup>. Основную роль в формировании оснований современных дневных поверхностей здесь играют пермские отложения Казанского и Татарского ярусов, неогеновые отложения Акчагыльской свиты<sup>3</sup> подстилают в основном Заволжскую древнечетвертичную равнину.

Западная, наибольшая по площади, часть Предкамья представляет собой междуречье Волги и Вятки. Этот водораздел, близкий по форме к четырехугольнику, круто обрывается к Вятке и Каме и очень полого спускается к Волге. Восточная часть Предкамья, значительно меньшая по площади, занимает междуречье Вятки и Камы. Асимметричная в горизонтальном распространении эта территория со средней абсолютной высотой 150 м имеет всхолмленную более или менее однородную поверхность, разрезанную множеством речных долин с пологими склонами. Основные из них – долины рек Ашит, Казанка, Меша, Бурец, Шия, Шумбут, Ошняк, Брыска. Изрезанность поверхности усиливается овражной сетью, которая во многих местах образовала удобные для строительства укрепленных городищ мысы-стрелки, особенно у крутых берегов Волги, Камы и Вятки. Поверхность восточной части Предкамья, рассеченная реками Тойма и Иж на водоразделы, ничем существенно не отличается от западной. В целом рельеф Предкамья умеренно холмистый, с мягкими очертаниями и невысокими холмами и увалами, сильно изрезанный речной сетью.

На пологих склонах рек с их широкими пойменными лугами сосредоточилась и ныне в основном сеть деревень, расположенных преимущественно у ключей. Многочисленные ключи образуют притоки указанных рек. В хозяйственной жизни местного населения роль их огромна. Запруженные у многих селений мелкие реки часто используются для установки мельниц и как бассейны для разведения водоплавающей птицы или рыбы. В описании гидрографии Предкамья следует упомянуть о многочисленных озерах и озерах-старицах, которые находились,

---

<sup>2</sup> Ступишин А.В. Сетка физико-географических районов среднего Поволжья в м-бе 1:1500000 // Учёные записки Казанского Университета, т.120, кн.2. Казань, 1960.

<sup>3</sup> Геологическая карта Республики Татарстан. М 1:1700000.

до образования Куйбышевского водохранилища, главным образом в левобережье Волги. На берегах этих водоемов, заливавшихся в половодье и богатых рыбой, было сосредоточено большое число поселений неолитической и бронзовой эпох. Удобными местами для поселений этих периодов являлись и боровые террасы – вторая и третья речные террасы, покрытые песчаными дюнами.

Основными видами почв Предкамья являются подзолы с небольшими участками чернозема, расположенными узкими полосами по долинам рек Иж в Агрызском районе и Меши в Лаишевском. Присутствуют здесь и участки песчаных почв, занятых сосновыми лесами<sup>4</sup>. Такой характер почв связан с историей растительности этого региона, близкого к границе распространения южной тайги. Эта территория длительное время находилась в пределах лесной зоны Восточной Европы. В настоящее время леса здесь в значительной мере истреблены как в ранние периоды появления земледелия, так и в современную пору. Однако, несмотря на это, Предкамье и сейчас остается наиболее залесенной частью территории Татарстана. Леса здесь преимущественно хвойные. Огромные массивы елово-пихтовых, сосновых, а также смешанных лесов имеются как в восточной, так и в западной частях Предкамья.

Интерес к археологическим памятникам Предкамья появился еще в конце XVIII века, когда И.П. Рычковым были даны первые описания некоторых булгарских памятников расположенных на Казанке и Каме<sup>5</sup>. Позднее А. Артемьев, в 1856 году, отметил и описал несколько булгарских городищ в пределах Казанского, Лаишевского и Мамадышского уездов Казанской губернии<sup>6</sup>. В 1858 году были проведены первые широкие раскопки Ананьинского могильника<sup>7</sup>. В 60 - 70-е годы XIX века начинается деятельность известных казанских краеведов: А.Ф. Лихачева, В.И. Заусайлова, Э.Д. Пельцама, Н.Ф. Высоцкого и других, по сбору древних каменных орудий в Казанской губернии. Появляются первые своды К.И.

---

<sup>4</sup> Очерки по географии Татарии. Казань, 1957.

<sup>5</sup> Рычков П.И. Журнал или дневные записки путешествия капитана Рычкова по разным провинциям Российского государства. Спб., 1770.

<sup>6</sup> Артемьев А. Список населенных мест Казанской губернии. СПб., 1856.

<sup>7</sup> Алабин П.В. Ананьинский могильник. // «Вятские губернские ведомости», № 27-30, 1859.; Алабин П.В. Ананьинский могильник. // «Вестник Русского географического общества», №6, 1860.

Невоструева и С.М. Шпилевского по памятникам булгарской эпохи<sup>8</sup>. В конце 70-х – начале 80-х годов в окрестностях города Казани А.Ф. Лихачевым, А.А. Штукенбергом и Н.Ф. Высоцким была открыта и исследована серия стоянок эпохи неолита и бронзы<sup>9</sup>.

Общество археологии, истории и этнографии, созданное в 1878 году при Казанском университете, провело в конце XIX – начале XX веков большую работу по выявлению и изучению археологических памятников края. Результатом проведенных исследований стали работы А.А. Штукенберга<sup>10</sup>, Н.Ф. Высоцкого<sup>11</sup>, П.Н. Кротова<sup>12</sup>, В.И. Заусайлова<sup>13</sup> по памятникам эпох каменного века и бронзы; П.А. Пономарева<sup>14</sup>, Ф.Д. Нефедова<sup>15</sup> по памятникам ананьинской культуры; А.А. Спицына<sup>16</sup> по памятникам пьяноборского времени; И.А. Износкова<sup>17</sup>, Е.Т. Соловьева<sup>18</sup>, В.Л. Борисова<sup>19</sup> по памятникам булгарского времени.

---

<sup>8</sup> Невоструев К.И. О городищах древнего Волжско-Болгарского и Казанского царств в нынешних губерниях Казанской, Симбирской, Самарской и Вятской // Труды I Археологического съезда. М., 1871. Т. II.; Шпилевский С.М. Древние города и другие булгарско-татарские памятники в Казанской губернии. Казань, 1877.

<sup>9</sup> Высоцкий Н.Ф. Каменный век в Казанской губернии. // «Известия Общества истории археологии и этнографии при Казанском Императорском Университете», т. XXIII, вып.6, 1908.

<sup>10</sup> Штукенберг А.А. Материалы для изучения медного (бронзового) века восточной полосы Европейской России // Труды ИОАИЭ, Т. XVII, вып. 4. Казань, 1901.

<sup>11</sup> Указ. соч.

<sup>12</sup> Кротов П.И. О новых поселениях каменного века в Казанской губернии (у с. Кокшайского и д. Ст. Кокузы) // Труды ИОАИЭ, Т. XXI, вып. 3. Казань, 1905.

<sup>13</sup> Заусайлов В.И. Древние каменные орудия, собранные в пределах Казанской губернии. Казанский уезд. Казань, 1884.

<sup>14</sup> Пономарев П.А. Предварительное сообщение о результатах раскопок в Лаишевском уезде близ с. Шурана и дер. Сорочьих Гор, произведенных летом 1881 года // Труды ИОАИЭ, Т. III, Казань, 1884; Пономарев П.А. Материалы для характеристики бронзовой эпохи Камско-Волжского края. Ананьинский могильник (археологический этюд) // Труды ИОАИЭ, Т. X, вып. 4. Казань, 1892.

<sup>15</sup> Нефедов Ф.Д. Отчет об археологических исследованиях в Прикамье, проведенных летом 1893 и 1894 гг. // МАВГР. М., 1899. Вып. III.

<sup>16</sup> Спицын А.А. Приуральский край. Археологические розыскания о древнейших обитателях Вятской губернии // МАВГР, Вып. I. СПб., 1893.

<sup>17</sup> Износков И.А. Список населенных мест Казанского уезда с кратким его описанием // КГВ. 1885. № 107, 121.; Износков И.А. О городищах в бассейне речки Кирменки Мамадышского уезда // Труды ИОАИЭ, Т. VI, вып. 1. Казань, 1886.

<sup>18</sup> Соловьев Е.Т. Где был древний булгарский город Керманчук? // Труды ИОАИЭ, Т. IV. Казань, 1884; Соловьев Е.Т. О могильных памятниках близ села Русские Кирмени в Мамадышском уезде Казанской губернии // Тр. IV Археологического Съезда, Т. I. Казань, 1884.

<sup>19</sup> Борисов В.Л. Древние поселения близ деревни Старый Урмат Казанского уезда // Труды ИОАИЭ, Т. XVII, вып. 1. Казань, 1901.



В советское время изучение археологических памятников края продолжается силами местных краеведов и столичных исследователей. В конце 20-х годов Н.И. Воробьевым<sup>20</sup>, И.Н. Бороздиным<sup>21</sup>, Н.Ф. Калининым<sup>22</sup> проводится изучение булгаро-татарских памятников, в том числе и эпиграфических. Тогда же В.Ф. Смолиным и М.Г. Худяковым была предпринята попытка составления первых тематических карт по археологическим памятникам<sup>23</sup>. В 30 - 40-е годы выходит ряд обобщающих работ по эпохе бронзы и раннего железа и возобновляются исследования стоянок приказанской культуры.

После Великой Отечественной войны начинается систематическое и планомерное изучение археологических памятников Татарстана. Археологическая экспедиция ИЯЛИ КФАН СССР под руководством Н.Ф.Калинина уточнила местоположение ранее известных и открыла несколько новых памятников эпохи бронзы и булгарского времени в бассейне Казанки (1945 г.), а в бассейне Меши и по правому берегу Камы (в 1948 г.) выявила большое число разнообразных археологических памятников<sup>24</sup>.

Широкие археологические исследования в районах Приказанского Поволжья и на Нижней Каме были проведены в начале 50-х годов в связи с развернувшимися здесь работами по подготовке ложа водохранилища Куйбышевской ГЭС. В 1950 году здесь были проведены археологические разведки, а в 1951 – 1954 годах археологические раскопки на Займищенских, Атабаевских, Карташихинских, Обсерваторских стоянках эпохи неолита и бронзы, Именьковском городище, Казанском кремле и других памятниках<sup>25</sup>. В 1955 г. археологическими разведками были охвачены Рыбно-Слободский, Пестречинский, Мамадышский, Сабинский

---

<sup>20</sup> Воробьев Н.И. Историко-этнографическая поездка в Мамадышский кантон ТССР // ВНОТ, № 4. Казань, 1926; Воробьев Н.И. О болгаро-татарских надгробных камнях Мамадышского кантона // МОРРПТ, Вып. 3. Казань, 1929.

<sup>21</sup> Бороздин И.Н. Археологические разведки в Кремле (близ Киприяновой церкви) // МОРРПТ, Вып. 3. Казань, 1929. Бороздин И.Н. Два татарских надгробия близ городища «Иски Казан» // МОРРПТ, Вып. 4. Казань, 1930.

<sup>22</sup> Калинин Н.Ф. Город Казань // Археологические исследования 1934-1936 г.г. М.; Л., 1941.

<sup>23</sup> Смолин В.Ф. Археологический очерк Татарской Республики. Казань, 1925; Худяков М.Г. Ананьинская культура // Казанский губернский музей за 25 лет. Казань, 1923.

<sup>24</sup> Калинин Н.Ф. Древнейшее население на территории Татарии. // Материалы по истории Татарии, вып.1, 1948.

<sup>25</sup> Калинин Н.Ф. Халиков А.Х. Поселения эпохи бронзы в Приказанском Поволжье по раскопкам 1951-1952 г.г. // МИА, № 42. М., 1954; Калинин Н.Ф. Халиков А.Х. Итоги археологических работ за 1945-1952-гг. // Тр. КФАН СССР. Сер. ист. наук. Казань, 1954.

районы Татарстана<sup>26</sup>, в 1956 г. крайние северные районы, а в 1958 г. районы к востоку от Вятки<sup>27</sup>.

После заполнения ложа водохранилища, развернулись работы по изучению археологических памятников отдельных периодов. Были открыты первые «чистые» памятники эпохи неолита, определилась культурная принадлежность памятников эпохи поздней бронзы – приказанских, началось углубленное изучение памятников пьяноборского времени. В результате раскопок Именьковского городища, Рождественского археологического комплекса определилась археологическая культура предболгарского времени, получившая наименование именьковской. Начато изучение археологических памятников времени Казанского ханства, широко и фундаментально исследованы Г.В. Юсуповым булгаро-татарские эпиграфические памятники<sup>28</sup>.

С 1961 года начались работы по систематическому наблюдению за археологическими памятниками, оказавшимися в зоне воздействия Куйбышевского водохранилища. Эти работы привели к открытию и изучению более чем 200 археологических памятников Предкамья от эпохи мезолита до позднего средневековья включительно. С 1968 по 1977 годы осуществлялись отдельные археологические разведочные маршруты в бассейнах рек Казанка, Меша, Шешма, Вятка, Тойма, Иж. Проводились углубленные археологические исследования узловых памятников региона – эпохи бронзы, раннего железа и предбулгарского времени, Казанского кремля, Иски-Казани. Вышли монографические работы, подытоживающие достижения в области изучения памятников эпохи мезолита, неолита и бронзы, раннего железа, пьяноборского времени, азелинской, мазунинской и именьковской культур, эпохи Волжской Булгарии и Казанского ханства<sup>29</sup>.

Огромная работа была проведена в 1993 – 2005 годах по археологическому изучению территории города Казани и его ближайшей округи в связи с подготовкой к празднованию тысячелетия основания Казани и осуществлением на терри-

---

<sup>26</sup> Отчёт о работах археологической экспедиции ИЯЛИ КФАН СССР за 1955 год. Часть I и II. Архив ИА АНТ, Фонд №5, Опись, № 38.

<sup>27</sup> Халиков А.Х. Очерки истории населения Марийского края в эпоху железа. Труды Марийской археологической экспедиции, т. II. – Йошкар-Ола, 1962.

<sup>28</sup> Юсупов Г.В. Введение в булгаро-татарскую эпиграфику. М.; Л., 1960.

<sup>29</sup> Габяшев Р.С., Казаков Е.П. и др. Археологические памятники Татарии в зоне Куйбышевского водохранилища // Из археологии Волго-Камья. Казань, 1976.

тории города крупных инфраструктурных проектов. Работа эта продолжается и в настоящее время. В 2011 разведочные исследования в Предкамье на территории города Казани, в Арском, Агрызском, Лаишевском, Рыбно-Слободском, Сабинском и Тюлячинском районах провёл К.Э. Истомин. Здесь им было открыто несколько новых местонахождений и позднесредневековое *Куюковское поселение (Казамат)*<sup>30</sup>. Эти разведочные работы были продолжены в 2012 году на территориях Елабужского, Мамадышского, Менделеевского и Пестречинского районов и выявлены *Чиришинское поселение, Тогашевское местонахождение, местонахождение «Пионерлагерь»*<sup>31</sup>.

В 90-е и 2000-е годы в Предкамье работали небольшие разведочные экспедиции Института истории АН РТ и Министерства культуры РТ, связанные с обследованием строящихся и проектируемых хозяйственных объектов. В последнее время, особенно, начиная с 2012 года, после введения процедуры государственной историко-культурной экспертизы проектов строительства, в микрорайоне Предкамья эта работа значительно активизировалась, особенно в приказанском промышленном районе и на территории восточной части Предкамья. Так, в 2015 году К.Э. Истомин провел обследование территории Восточно-Анзирского месторождения нефти<sup>32</sup>; объектов нового автодорожного<sup>33</sup> и жилищного строительства<sup>34</sup>. В 2016 году он же пытался выявить территорию Елышевского I селища,

---

<sup>30</sup> Истомин К.Э. Отчёт о проведении разведочных археологических работ на территории муниципальных районов Республики Татарстан в 2011 и 2012 годах. Казань, 2015. с. 40-54; 74-85; 101-110; 122-124.

<sup>31</sup> Отчёт о разведочных археологических исследованиях в Республике Татарстан в 2012 году. Казань, 2015. с. 36-42; 53-59; 63-66.

<sup>32</sup> Истомин К.Э. Отчёт о выполненных археологических полевых работах на земельных участках, подлежащих воздействию земляных, строительных, мелиоративных и (или) хозяйственных работ по объекту: «Обустройство кустов скважин №1057, №1059, №1036, №671 Восточно-Анзирского месторождения» в Елабужском муниципальном районе Республики Татарстан в 2015 году. Казань, 2015.

<sup>33</sup> Истомин К.Э. Отчёт о проведении разведочного археологического обследования земельных участков, подлежащих хозяйственному освоению по объектам: «Строительство автодороги Подъезд к д.Кзыл-Иль в Лаишевском муниципальном районе Республики Татарстан»; «Строительство автодороги Подъезд к д. Малые Турнали в Арском муниципальном районе Республики Татарстан» в 2015 году. Казань, 2016.

<sup>34</sup> Истомин К.Э. Отчёт о выполненных археологических разведочных работах на земельных участках, подлежащих хозяйственному освоению по объекту: «Строительство очистных сооружений хозяйственно-бытовой канализации в жилом комплексе «Усадьба Царёво» Пестречинского района Республики Татарстан производительностью 2500 м<sup>3</sup>/сут» в Пестречинском муниципальном районе Республики Татарстан в 2015 году. Казань, 2016.

однако выяснилось, что оно уничтожено<sup>35</sup>. В 2016 году М.С. Чаплыгиным проведено обследование территорий хозяйственного освоения в Елабужском, Мамадышском и Менделеевском районах и выявлен новый памятник – *Мальцевская IV стоянка*<sup>36</sup>. Тогда же, ещё один новый памятник – *Тураевское селище*, был выявлен В.С. Горбуновым при обследовании территории Ольгинского нефтяного месторождения в Менделеевском районе<sup>37</sup>. В 2017 году исследования практически всех районов Предкамья от Казани до границы с Удмуртией произвела Д.Ю. Ефремова в связи с обследованием трассы ЛЭП «Щёлоков – Центральная» и других объектов, новые памятники не выявлены, была обнаружена только одна случайная находка<sup>38</sup>. Тогда же, исследования в северной и южной частях региона, а так же на территории ОЭЗ «Алабуга» проводил К.Э. Истомин<sup>39</sup>.

Таким образом, археологическое обследование территории Предкамья проведено весьма подробно<sup>40</sup>. Это объясняется как географической близостью региона к казанскому центру археологических исследований, так и большим научным

---

<sup>35</sup> Истомин К.Э. Отчёт об охранных археологических работах в Республике Татарстан в 2016 году. Казань, 2016.

<sup>36</sup> Чаплыгин М.С. Отчёт об археологических разведочных работах на земельных участках, подлежащих хозяйственному освоению в Республике Татарстан, в 2016 году. Т.1-2. Казань, 2017. с. 68-72; 119-127; 209-215.

<sup>37</sup> Горбунов В.С. Научный отчет о проведении рекогносцировочного археологического обследования зон обустройства Утягановского, Быргындинского, Западно-Бимского и Ольгинского месторождений нефти в Каракулинском районе Удмуртской Республики, Агрызском и Менделеевском районах Республики Татарстан по Открытому листу №238 от 22.04.2016 г. (в 2-х тт.). Том I. Стерлитамак, 2017. с. 102-124.

<sup>38</sup> Ефремова Д.Ю. Отчёт об археологических разведочных работах по Открытому листу №462, том 1-2: исследования в Предкамье, на территории города Казань, в Сабинском, Пестречинском, Рыбно-Слободском, Мамадышском, Елабужском, Менделеевском и Агрызском муниципальных районах Республики Татарстан, в 2017 году. Казань, 2018. 480 с.; 824 илл.

<sup>39</sup> Истомин К.Э. Отчёт об археологических разведочных работах в Аксубаевском, Актанышском, Арском, Буинском, Заинском, Кукморском, Лениногорском, Мамадышском, Новошешминском, Нурлатском, Спасском, Тукаевском, Черемшанском, Чистопольском районах Республики Татарстан в 2017 году, по Открытому листу №1280. Т.1-2. Казань, 2018. с. 136-142; 161-171; 179-184; Истомин К.Э. Отчёт об археологических разведочных работах по Открытому листу №1551, в городе Елабуга, Высокогорском, Дрожжановском, Елабужском, Заинском, Лаишевском, Мензелинском, Нурлатском районах Республики Татарстан, в 2017 году. Казань, 2018. с. 42-47; 59-64; Истомин К.Э. Отчёт об археологических разведочных работах по Открытому листу №2194, в Апастовском, Верхнеуслонском, Высокогорском, Елабужском и Нурлатском районах Республики Татарстан, в 2017 году Казань, 2018. с. 67-74; Истомин К.Э. Отчёт об археологических разведочных работах по Открытому листу №2333, в Альметьевском, Елабужском, Нижнекамском, Нурлатском и Черемшанском районах Республики Татарстан, в 2017 году. Казань, 2018. с. 40-60.

<sup>40</sup> Археологическая карта Татарской АССР: Предкамье. М., 1981.

интересом к его историческому наследию. Среди выявленных археологических памятников представлены практически все археологические эпохи<sup>41</sup>.

### **§ 3. Общие сведения о проектируемом объекте.**

Земельный участок, на котором проектируются строительные работы, расположен в Елабужском муниципальном районе Республики Татарстан, в его восточной части, в городе Елабуга (Рис. 2). Хозяйственный объект: «Многоэтажный жилой дом 4-5-8 в 4-5 микрорайоне г. Елабуга с наружными инженерными сетями» имеет следующие основные характеристики, учитываемые при проведении археологического обследования:

Таблица 1. Состав и характеристики проектируемого объекта.

п/п	Наименование объекта, сооружения или вида работ	Характеристика
1	Земельный участок под строительство жилого дома	0,33 га

Археологические исследования велись в пределах границ территории проектируемого площадного объекта. Все технологические изменения проектируемой инфраструктуры внутри обследованных участков не являются значимыми для целей археологической разведки и не требуют внесения изменений в археологическую отчётную документацию, либо проведения дополнительного обследования. Археологическое обследование проводилось в рамках проекта: «Многоэтажные жилые дома со встроенными помещениями нежилого назначения в 4-5 мкр. Г. Елабуга с наружными инженерными сетями».

### **§ 4. Выявленные археологические объекты в районе работ.**

В районе исследований известен следующий объект археологического наследия (в соответствии с его номером на Рис. 2):

Таблица 2. Выявленные объекты культурного наследия в районе работ.

Не публикуется в соответствии с Приказом Министерства культуры Российской Федерации от 01.09.2015 №2328 "Об утверждении перечня отдельных сведений об объектах археологического наследия, которые не подлежат опубликованию"

<sup>41</sup> Свод памятников археологии Республики Татарстан: т.3. Казань, 2007.

<sup>42</sup> Свод памятников археологии Республики Татарстан, т.3. Казань, 2007, с.191, №1610.



реки Кама, в северной части современного города Елабуга. В результате техногенного и антропогенного воздействия со стороны жителей города Елабуга обследуемый участок полностью преобразован. Дневные поверхности как исследованного, так и прилегающих к ним земельных участков в настоящее время не сохранили свой естественный профиль (Рис. 5 - Рис. 9).

*Геолого-геоморфологическое строение.* Земельный участок проектируемого объекта: «Многоэтажный жилой дом 4-5-8 в 4-5 микрорайоне г. Елабуга с наружными инженерными сетями», располагается в правобережье реки Кама, на водораздельных поверхностях правобережья реки Елабуга и левобережья реки Танайка. Дневная поверхность в районах исследования сформирована неогеновыми отложениями Акчагыльского яруса и Казанского яруса Пермской системы заполнившими здесь древнее русло реки Кама<sup>43</sup>. Покровные отложения в районе работ представлены лессовидными делювиальными суглинками и супесями, в верхней части которых сформировалась современная среднеподзолистая светло-серая, средне и легко суглинистая почва<sup>44</sup>.

*Историко-культурный потенциал.* В целом, территория проведения работ была не достаточно удобна для жизнедеятельности древних людей, из-за отсутствия надёжных источников воды. Они больше тяготели к надпойменным террасам притоков реки Кама и её самой, либо к более развитым внутренним водоёмам. Водораздельные территории в глубине коренной террасы правого берега Кама видимо были гораздо менее привлекательны в этом отношении. Историко-культурный потенциал района работ можно оценить как низкий.

*Процесс исследования.* Обследование земельного участка проектируемого объекта: «Многоэтажный жилой дом 4-5-8 в 4-5 микрорайоне г. Елабуга с наружными инженерными сетями» проводилось в ходе одного экспедиционного выезда в сухую солнечную погоду. Археологическое обследование земельного участка проектируемого строительства проводилось в пешем порядке, в соответствии с методикой проведения археологической разведки. Осуществлялся визуальный осмотр земельного участка, его микрорельефа и имеющихся обнажений и шур-

---

<sup>43</sup> Геологическая карта Татарстана, М 1:1700000

<sup>44</sup> Почвенная карта Татарской АССР, М 1:420000. Казань, 1935.

фовка наиболее перспективных (с точки зрения обнаружения следов культурного слоя) участков дневной поверхности.

В момент проведения археологического обследования дневная поверхность исследованного земельного участка была полностью разрушена нивелировками поверхности при подготовке строительных площадок. Она везде была доступна для разведочного обследования, поисков подъёмного материала и шурфовки (Рис. 5 - Рис. 9). В целом, дневная поверхность в районе проведения работ полностью преобразована поздним антропогенным воздействием. Площадка для закладки разведочного разреза была выбрана в месте, наименее разрушенном при строительстве. Разведочное обследование и шурфовка проведены по всей площади земельного участка проектируемого строительного объекта. Обследованы все имеющиеся здесь, обнажения дневной поверхности (Рис. 8; Рис. 9).

Всего на земельном участке проектируемого объекта была сделана 1 разведочная зачистка обнажения размером 2х0,5 м (Рис. 4; Рис. 10 - Рис. 13). Для анализа историко-культурного потенциала земельного участка проектируемого объекта были использованы как сведения, полученные из разведочного разреза и осмотров обнажений. Зафиксированы географические координаты (WGS-84) разведочного разреза:

Таблица 3. Таблица географических координат разведочного разреза.

п/п	Описание	Северная широта (° ' ")	Восточная долгота (° ' ")
1	Зачистка1	N55°46'14,97"	E52°01'08,51"

*Результаты исследования.* В ходе полевых археологических работ получены данные из одного разведочного разреза и визуального осмотра дневной поверхности. Литологические отложения, вскрытые в разрезе и осмотренные на дневной поверхности, оказались стерильными. Каких-либо материалов, свидетельствующих о наличии культурного слоя древних поселений, а также видимых признаков древних захоронений и курганно-грунтовых могильников (курганов) не обнаружено. При проведении археологического исследования объекты культурного наследия, включенные в реестр, выявленные объекты культурного наследия, либо объекты, обладающие признаками объекта культурного наследия, в зоне строительства проектируемого объекта не зафиксированы.



## **§ 6. Описание разведочного разреза.**

### **1. Зачистка № 1.**

Для поисков следов культурного слоя, в районе южной части земельного участка проектируемого объекта: «Многоэтажный жилой дом 4-5-8 в 4-5 микрорайоне г. Елабуга с наружными инженерными сетями», на преобразованной поверхности, в пределах зоны археологического обследования земельного участка проектируемого объекта была заложена разведочная зачистка размером 2х0,5 м. Зачистка ориентирована вдоль края (кромки) обрыва по линии с юго-востока на северо-запад, дневная поверхность площадки заложения – ровная (Рис. 10 - Рис. 13). В ходе работ зафиксирована следующая стратиграфия литологических отложений:

Характер	Мощность
Современный почвенный слой: светло-серая супесь с прослойкой ортзанд	60-65 см
Материк: твёрдая светло-коричневая супесь (ортзанд)	до гл. 85 см

Археологические находки и/или другие признаки присутствия культурного слоя во вскрытых отложениях не обнаружены.

### **Заключение.**

Территория, где проектируется объект: «Многоэтажный жилой дом 4-5-8 в 4-5 микрорайоне г. Елабуга с наружными инженерными сетями» в Елабужском муниципальном районе Республики Татарстан, расположена в восточной части физико-географического и историко-археологического региона Предкамья. В результате проведенных полевых археологических работ на земельном участке проектируемого объекта, каких-либо археологических свидетельств наличия культурных слоёв древних поселений, а также видимых признаков древних захоронений и курганных насыпей не обнаружено. Ни один из ранее выявленных объектов культурного наследия, учтённых в настоящее время в Елабужском муниципальном районе Республики Татарстан, не попадает в зону проведения указанных строительных работ. Новых объектов культурного наследия в ходе проведения разведочных археологических работ также не выявлено.

Таким образом, в границах исследованного земельного участка объекты культурного наследия, включенные в реестр, выявленные объекты культурного наследия, либо объекты, обладающие признаками объекта культурного наследия,

отсутствуют. Проектируемые хозяйственные работы не создают угрозы разрушения объектов культурного наследия различных видов и эпох. Необходимости в проведении охранных археологических мероприятий, либо изменении проекта строительства нет. Обследованный земельный участок может быть использован для проведения любых хозяйственных работ

В соответствии с п. 4, ст. 36 Федерального закона от 25. 06. 2002. №73-ФЗ «Об объектах культурного наследия (памятниках истории и культуры) народов Российской Федерации», в случае обнаружения в ходе проведения хозяйственных работ объекта, обладающего признаками объекта культурного наследия (в том числе объекта археологического наследия), лицо, проводящее хозяйственные работы обязано незамедлительно приостановить их ведение и, в течение трёх дней со дня обнаружения, направить в региональный орган охраны объектов культурного наследия письменное заявление либо электронный документ, подписанный ЭЦП, об обнаружении объекта культурного наследия.



## Иллюстрации.

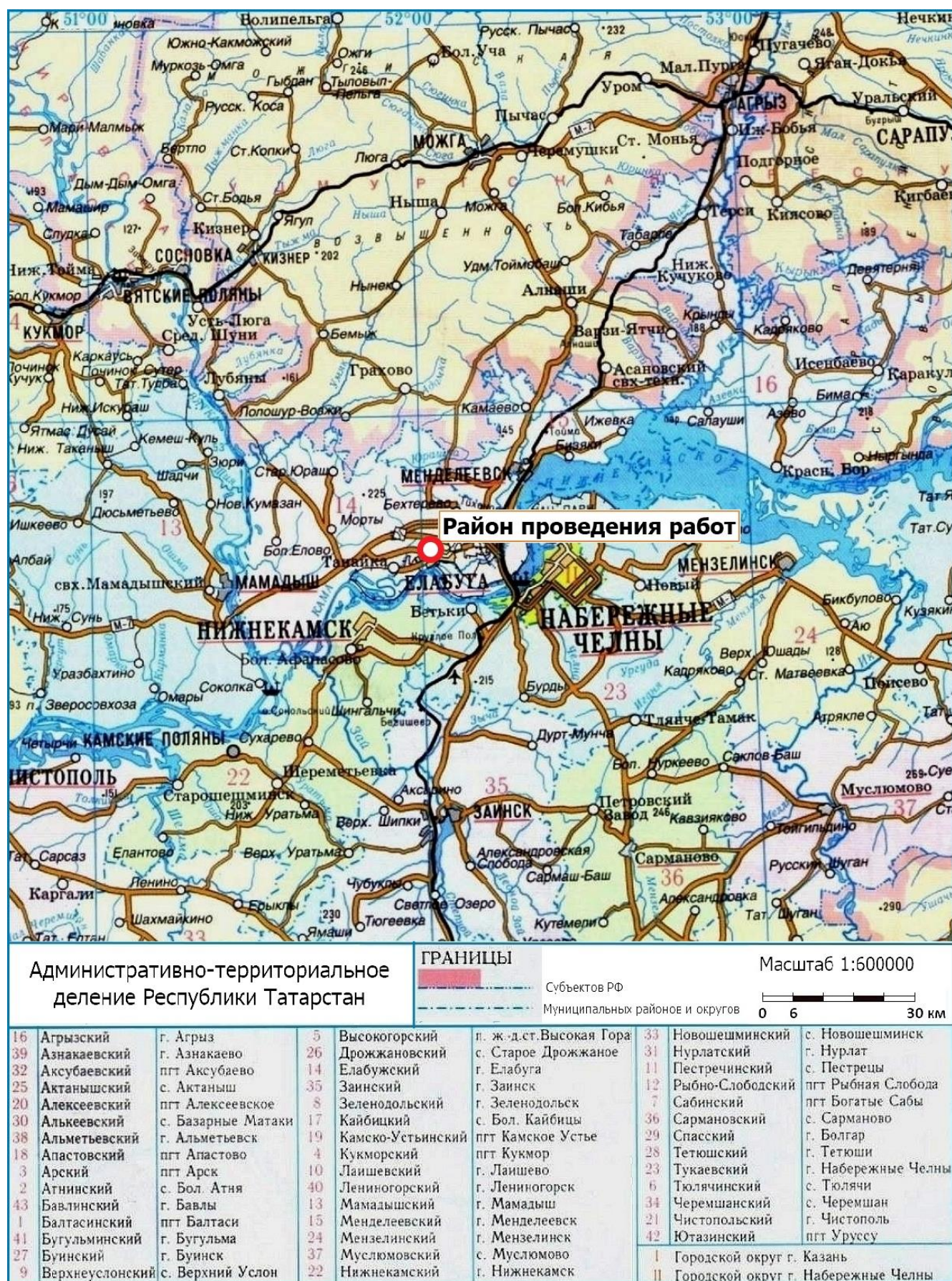


Рис. 1. Район работ по объекту: «Многоэтажный жилой дом 4-5-8 в 4-5 микрорайоне г. Елабуга с наружными инженерными сетями» в Елабужском муниципальном районе Республики Татарстан (№14) РТ.



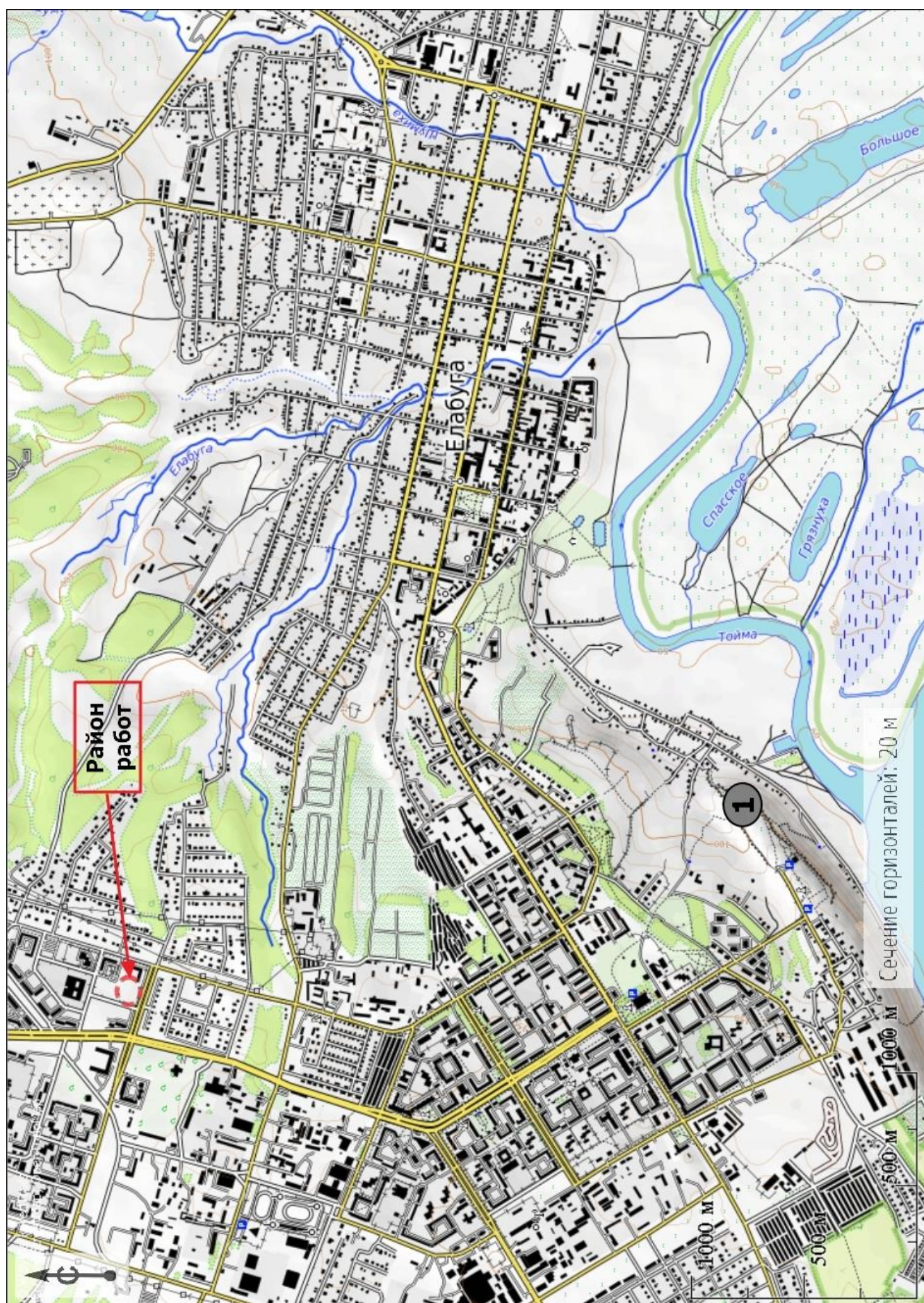


Рис. 2. Район работ по объекту: «Многоэтажный жилой дом 4-5-8 в 4-5 микрорайоне г. Елабуга с наружными инженерными сетями» и расположение ОАН: 1-Елабужское (Чёртово) городище.



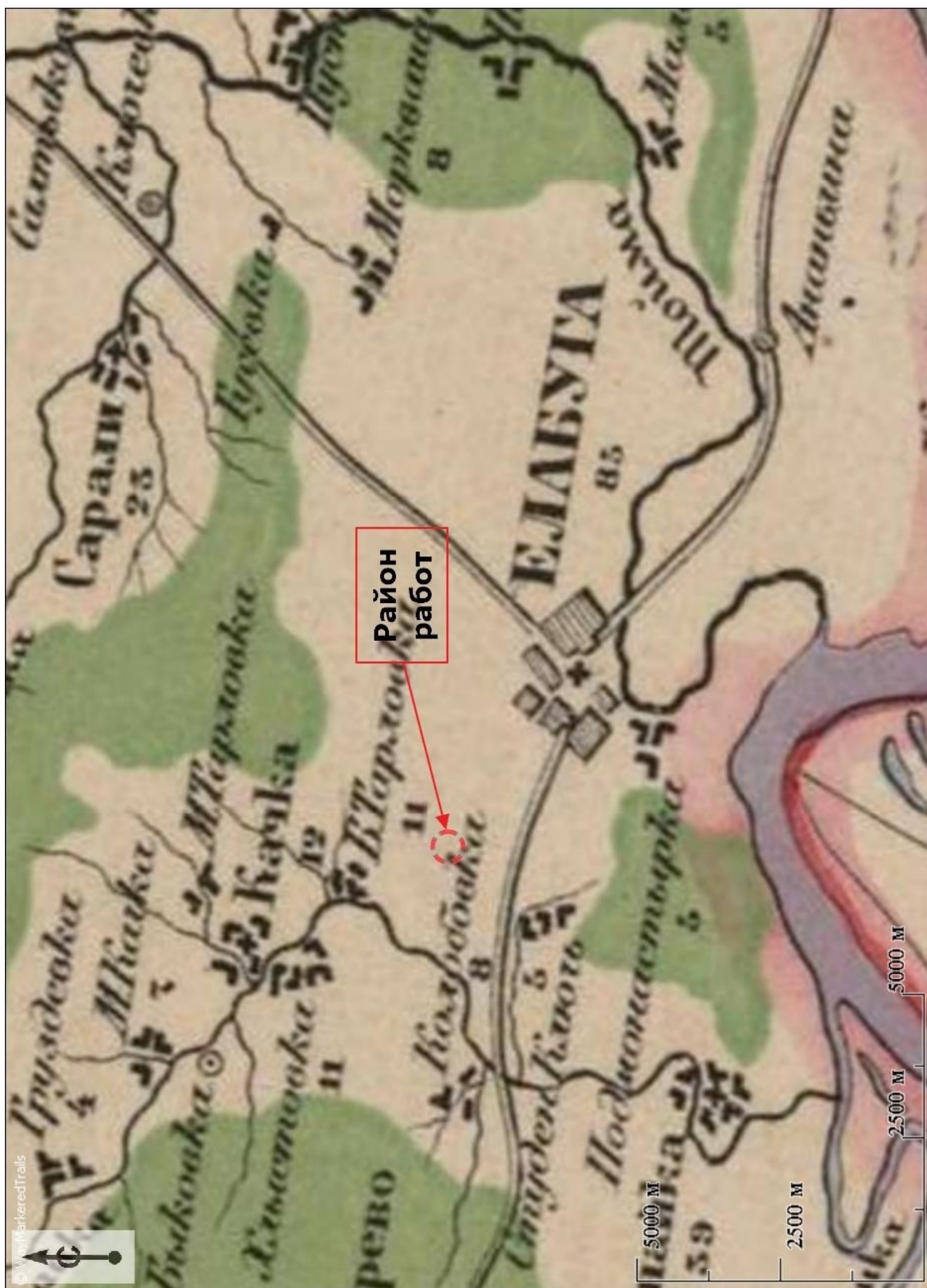


Рис. 3. Условное наложение района работ (трассы) по объекту: «Многоэтажный жилой дом 4-5-8 в 4-5 микрорайоне г. Елабуга с наружными инженерными сетями» на историческую карту Стрельбицкого 1882года.



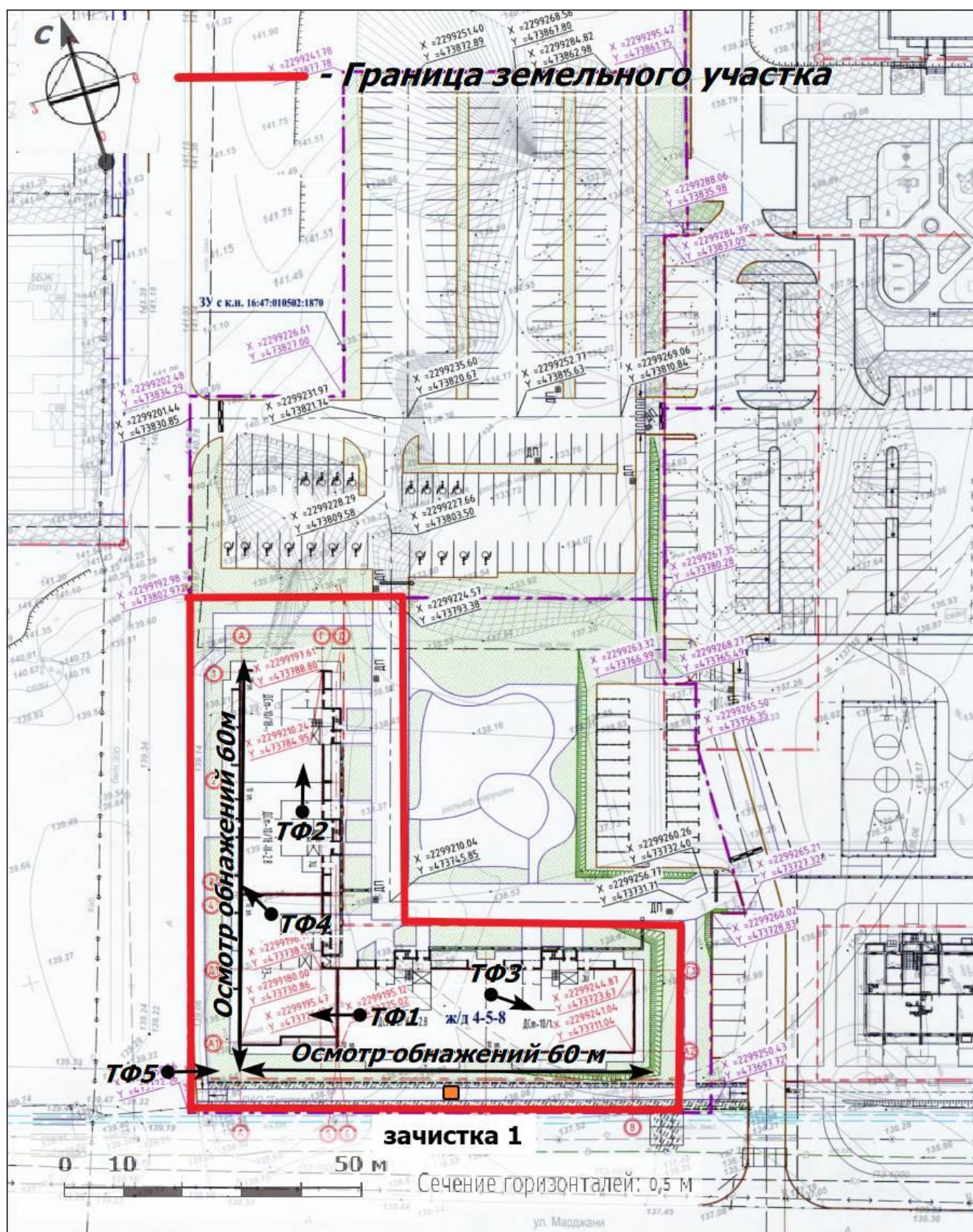


Рис. 4. Участок проектируемого объекта: «Многоэтажный жилой дом 4-5-8 в 4-5 микрорайоне г. Елабуга с наружными инженерными сетями», расположение мест осмотра обнажений, развѐдочного разреза и точек фотофиксации.



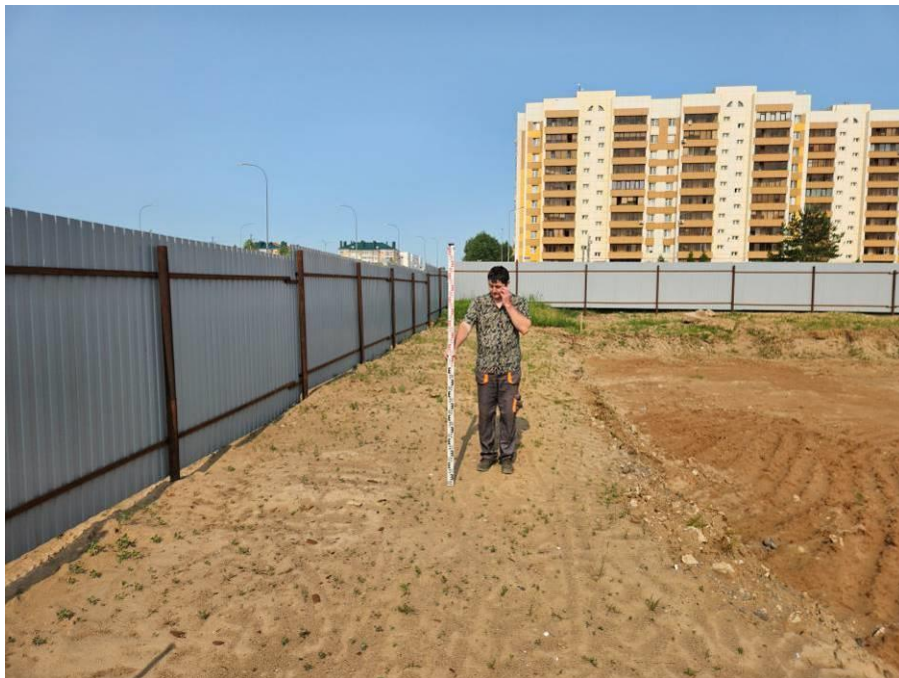


Рис. 5. Общий вид с юго-востока на юго-западную часть земельного участка проектируемого объекта: «Многоэтажный жилой дом 4-5-8 в 4-5 микрорайоне г. Елабуга с наружными инженерными сетями». Точка фотофиксации №1.



Рис. 6. Общий вид с юго-запада на северную часть земельного участка проектируемого объекта: «Многоэтажный жилой дом 4-5-8 в 4-5 микрорайоне г. Елабуга с наружными инженерными сетями». Точка фотофиксации №2.



Рис. 7. Общий вид с северо-запада на южную часть земельного участка проектируемого объекта: «Многоэтажный жилой дом 4-5-8 в 4-5 микрорайоне г. Елабуга с наружными инженерными сетями». Точка фотофиксации №3.





Рис. 8. Осмотр обнажений. Общий вид с юго-востока на северо-западную часть участка проектируемого объекта: «Многоэтажный жилой дом 4-5-8 в 4-5 микрорайоне г. Елабуга с наружными инженерными сетями». Точка фотофиксации №4.



Рис. 9. Осмотр обнажений. Общий вид с северо-запада на южную часть участка проектируемого объекта: «Многоэтажный жилой дом 4-5-8 в 4-5 микрорайоне г. Елабуга с наружными инженерными сетями». Точка фотофиксации №5.

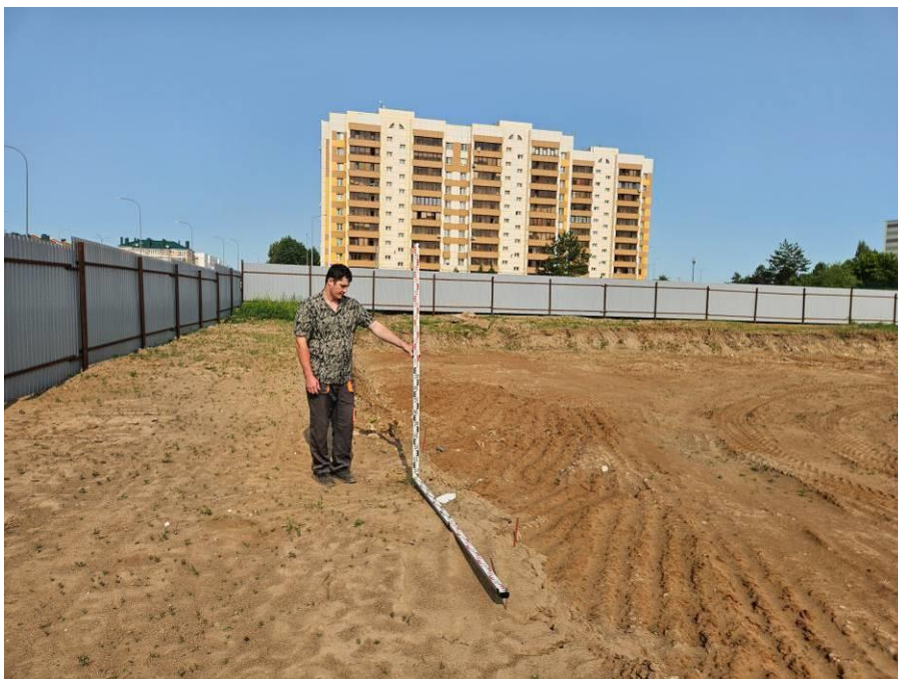


Рис. 10. Зачистка № 1. Место заложения и район южной части земельного участка проектируемого объекта: «Многоэтажный жилой дом 4-5-8 в 4-5 микрорайоне г. Елабуга с наружными инженерными сетями», на преобразованной поверхности. Вид с юго-востока.





Рис. 11. Зачистка № 1.  
Южная стенка и поверх-  
ность материка.



Рис. 12. Зачистка № 1. По  
завершении работ.



Рис. 13. Зачистка № 1. По-  
сле рекультивации.





Министерство культуры Российской Федерации

# ОТКРЫТЫЙ ЛИСТ

№ P018-00103-00/01207915

Настоящий открытый лист выдан:

**Лыганову Антону Васильевичу**

**паспорт 9205 № 467614**

(серия номер паспорта)

на право проведения археологических полевых работ

на земельных участках под объекты «Многоэтажные жилые дома со встроенными помещениями нежилого назначения в 4–5-м мкр. г. Елабуга с наружными инженерными сетями» в Елабужском районе; «Многоэтажный жилой дом 20-14 в жилом районе Замелекесье г. Набережные Челны с наружными инженерными сетями» в г.о. Набережные Челны; «Жилые дома в 51-м мкр. г. Нижнекамск с наружными инженерными сетями»; «На территории комплекса нефтеперерабатывающих и нефтехимических заводов» в Нижнекамском районе; «Участок трубопровода от СИКН № 215 ПСП «Альметьевск» до точки врезки в трубопровод «Мишбибаево – Нижнекамский нефтехимический комбинат» в Альметьевском районе; «Участок трубопровода от точки врезки в трубопровод «Мишбибаево – Нижнекамский нефтехимический комбинат» до ТСП КИП и НХЗ АО «ТАНЕКО» в Заинском и Нижнекамском районах; «Строительство здания факультета автоматизации Набережночелнинского института (филиала) ФГАОУ ВО «Казанский (Приволжский) федеральный университет» в г.о. Набережные Челны Республики Татарстан; «Автомобильная дорога ул. Центральная д. Большая Ружа – ул. Зеленая д. Большая Ружа – ул. Садовая д. Малая Ружа» в Советском районе; «Строительство автомобильной дороги от ул. Ленина д. Карай до ООО «Птицефабрика Акашевская» в Волжском районе Республики Марий Эл.

(место проведения археологических полевых работ)

На основании открытого листа

**Лыганов Антон Васильевич**

(Ф.И.О)

имеет право производить следующие археологические полевые работы:

**археологические разведки с осуществлением локальных земляных работ на указанной территории в целях выявления объектов археологического наследия, уточнения сведений о них и планирования мероприятий по обеспечению их сохранности.**

Передоверие права на проведение археологических полевых работ по данному открытому листу другому лицу запрещается.

Срок действия открытого листа: с 27 мая 2024 г. по 15 мая 2025 г.

Дата принятия решения о предоставлении открытого листа: 27 мая 2024 г.

**Первый заместитель Министра**

(должность)

Дата 27 мая 2024 г.

(подпись)

**С.Г.Обрывалин**

(Ф.И.О)

М.П.

036688

Рис. 14. Копия Открытого листа.